



**100**

1922 - 2022

**Datganiad Polisi a Gweithdrefnau Amddiffyn Plant**

**Urdd Gobaith Cymru**

**Fersiwn 22**

**Cyhoeddwyd: Rhagfyr 2021**

# Datganiad Polisi a Gweithdrefnau Amddiffyn Plant Urdd Gobaith Cymru

## Cynnwys

### Gwall! Dalennod heb ei diffinio.

<b>Datganiad Polisi a Gweithdrefnau Amddiffyn Plant Urdd Gobaith Cymru</b> .....	1
Datganiad Polisi a Gweithdrefnau Amddiffyn Plant Urdd Gobaith Cymru .....	2
1. Datganiad Polisi .....	4
2. Personau Dynodedig.....	5
Y Prif Personau Dynodedig.....	5
Y Personau Dynodedig o fewn adrannau yr Urdd.....	5
3. Côt ymddygiad .....	7
Wrth ddilyn y côd ymddygiad ac arfer da, dylech ar bob adeg roi arweiniad a chefnogaeth i gynorthwy-wyr di brofiad.....	7
Goruchwylio plant a phobl ifanc .....	7
4. Ymateb i arwyddion neu amheuaeth o gam-drin.....	10
5. Camau i'w cymryd os yw rhywun yn dweud wrthy ch eu bod nhw neu blentyn neu berson ifanc arall yn cael eu cam-drin. ....	11
Rhagymadrodd .....	11
6. Siart Llif Canllawiau cam wrth gam i holl staff a gwirfoddolwyr Urdd Gobaith Cymru .....	13
7. Camau i'w cymryd os yw ymddygiad unrhyw oedolyn neu gydweithiwr (gan gynnwys aelod o'r cyhoedd) tuag at blant neu bobl ifanc yn peri pryder i chi.....	14
Camau i'w cymryd i roi gwybod am honiadau neu amheuaeth o gam-drin Gwneud Cyfeiriad.....	15
8. Siart Llif Canllawiau i Gyfarwyddwyr a'r Prif Weithredwr .....	16
9. Datganiad ar dynnu lluniau a chreu clipiau fideo .....	17
10. Crynodeb – Enghraifft o grynodedb .....	18
Mae Diogelu Plant yn Fusnes i Bawb .....	18
Cynghorion diogelu plant staff a gwirfoddolwyr Urdd Gobaith Cymru.....	18
Rhifau ffon cyswllt i drafod neu i adrodd achosion posib o gam-drin .....	18
11. Beth yw Cam-drin plant.....	20
Pwy yw'r camdrinwyr .....	20
Y prif fathau o gam drin.....	20
Cam-drin corfforol .....	20
Cam-drin emosiynol .....	20
Cam-drin rhywiol .....	21
Esgeuluso .....	21
Camfanteisio'n rhywiol ar blant a phobl ifanc -.....	21
12. Adnabod cam-drin plant .....	22
Cam-drin corfforol .....	22
Cam-drin emosiynol .....	23
Cam-drin rhywiol .....	23
13. Beth sy'n rhwystro plant, pobl ifanc ac oedolion rhag ddweud? .....	26
Plant a phobl ifanc .....	26

Oedolion .....	27
ATODIAD 1 .....	29
Ffurflen safonol ar gyfer rhoi gwybod am amheuaeth o gam-drin – Gwneud cyfeiriad i'r Gwasanaethau Cymdeithasol .....	29

## 1. Datganiad Polisi

Mae Urdd Gobaith Cymru yn ymrwymedig i amddiffyn plant rhag niwed. Mae staff a gwirfoddolwyr yn y sefydliad hwn yn derbyn ac yn cydnabod eu cyfrifoldebau i ddatblygu ymwybyddiaeth o'r materion sy'n gallu peri niwed i blant

### Byddwn yn ymdrechu i amddiffyn plant drwy:

- ◆ fabwysiadu canllawiau amddiffyn plant trwy gyfrwng gweithdrefnau a chôd ymddygiad ar gyfer staff a gwirfoddolwyr
- ◆ rhannu gwybodaeth am amddiffyn plant ac arfer da gyda phlant, rhieni, gofalwyr, staff a gwirfoddolwyr
- ◆ rhannu gwybodaeth am bryderon gydag asiantaethau sydd angen gwybod, a chynnwys rhieni a phlant fel y bo'n briodol
- ◆ dilyn y trefniadau ar gyfer recriwtio a dethol staff a gwirfoddolwyr yn ofalus
- ◆ darparu rheolaeth effeithiol ar gyfer staff a gwirfoddolwyr trwy oruchwyliaeth, cefnogaeth a hyfforddiant.

Rydym yn ymrwymedig i adolygu ein polisi a'n harferion da yn rheolaidd

Polisi Diogelu Plant  
Fersiwn 23  
Rhagfyr 2021

Arwyddwyd



**Sian Lewis**

**Prif Weithredwr**

## 2. Personau Dynodedig

Mae Urdd Gobaith Cymru wedi dynodi personau dynodedig i fod yn gyfrifol am ddelio gydag unrhyw bryderon sydd yn ymwneud ag amddiffyn plant.

### Y Prif Personau Dynodedig

Prif Personau Dynodedig yr Urdd sydd yn gyfrifol am gydlynu canolog y polisïau a'r materion hyfforddi a datblygu y gweithdrefnau diogelu plant.

Prif Weithredwr	02920 635689 07826 000704
Cyfarwyddwr Cyllid	01678 541010

### Y Personau Dynodedig o fewn adrannau yr Urdd

Isod gweler, yr unigolion sydd wedi eu nodi fel y personau dynodedig ar gyfer polisïau diogelu plant o fewn yr adrannau unigol.

I adrodd ar unrhyw faterion neu bryderon yn ymwneud â diogelu plant a phobl ifanc, cysyllter gyda'r Swyddog Diogelu perthnasol o'r rhestr isod, neu ebostiwch [diogelu@urdd.org](mailto:diogelu@urdd.org)

Adran	Enw	Rhif ffôn	Rhif ffon symudol
Canolog	Prif Weithredwr	02920 635689	07826 000704
Y Maes a leuenctid	Cyfarwyddwr leuenctid a Chymuned	01745 818600	07976003320
Eisteddfod	Cyfarwyddwr yr Eisteddfod	01678 541014	07778 968163
Glan-llyn a Gwasanaethau Awyr Agored	Cyfarwyddwr y Gwersyll	01678 541000	
Caerdydd	Cyfarwyddwr y Gwersyll	02920 635672	
Llangrannog	Cyfarwyddwr y Gwersyll	01239 652140	
Chwaraeon	Cyfarwyddwr Chwaraeon	02920 635686	07976 003356
Adran Prentisiaethau	Pennaeth Prentisiaethau	02922 405347	07966 403 394 / 07930 964625

### Rôl y Person Dynodedig ydy:

- mynychu hyfforddiant personau dynodedig
- sefydlu cyswllt gydag uwch swyddogion y gwasanaethau cymdeithasol sy'n gyfrifol am amddiffyn plant yn ardal dalgylch yr Urdd,

- daprau gwybodaeth a chyngor ar amddiffyn plant o fewn yr Urdd,
- sicrhau fod gweithdrefnau a pholisi amddiffyn plant yr Urdd yn cael eu dilyn ac yn arbennig rhoi gwybod i'r gwasanaethau cymdeithasol ynglŷn ag unrhyw bryderon perthnasol am blant unigol,
- bod yn ymwybodol o'r Pwyllgor Amddiffyn Plant Ardal / Rhanbarthol a bod yn gyfarwydd a gweithdrefnau lleol,
- sicrhau fod gwybodaeth addas ar gael adeg cyfeirio a bod y cyfeiriad yn cael eu cadarnhau'n ysgrifenedig, gan gadw cyfrinachedd,
- cysylltu gyda'r gwasanaethau cymdeithasol ac asiantaethau eraill, fel bo'n briodol,
- sicrhau fod pobl berthnasol o fewn yr Urdd, yn arbennig Prif Weithredwr yr Urdd, yn cael gwybod am unrhyw weithredu a gweithredu pellach sydd eu hangen, er enghraifft, cymryd camau disgyblu yn erbyn aelod(au) o'r staff,
- sicrhau y cedwir cofnod achos unigol o'r camau a gymerir gan y sefydliad, y cyswllt gydag asiantaethau eraill a'r canlyniad,
- cynghori'r Urdd ynglŷn ag anghenion hyfforddiant amddiffyn plant.

### **3. Côt ymddygiad**

Mae rhaid i gôt ymddygiad ac arfer da fod er lles plant, rhieni, staff a gwirfoddolwyr yr Urdd yn nhermau cyfyngu i'r eithaf ar y cyfle i gam drin ac i honiadau neu ffug honiadau gael eu gwneud.

Wrth ddilyn y côd ymddygiad ac arfer da, dylech ar bob adeg roi arweiniad a chefnogaeth i gynorthwy-wyr di brofiad

#### **Gweler Cod Ymddygiad Urdd Gobaith Cymru - Atodiad 2**

##### **Gweithgareddau Awyr Agored**

Nid oes hawl gan unrhyw aelod o staff neu wirfoddolwr i drefnu gweithgareddau awyr agored i'r aelodau yn enw Urdd Gobaith Cymru heb gymwysterau addas, cofnod o asesiad risg a chysylltiad ag aelod o staff sydd â hawl i roi caniatâd.

Mae Dirprwy Bennaeth Glan-llyn ar gael i gynghori parthed gweithgareddau yn y maes drwy gysylltu yn y lle cyntaf ar y ffôn: 01678 541 000.

Mae gweithgareddau awyr agored yn cynnwys fel enghraifft hwylio, canwio, bwrdd hwylio, dringo, cerdded mynydd, cerdded afon, cerdded arfordir ac unrhyw weithgaredd yn y môr, llyn neu afon, teithiau cerdded, teithiau beicio.

##### **Gweithgareddau wedi'u cynllunio**

- Dylai'r staff ac arweinyddion sy'n cael trefnu teithiau / ymweliadau gynllunio a pharatoi rhaglen fanwl o weithgareddau i'r plant sy'n rhan o'r prosiect.
- Mae trefnwyr yn gyfrifol am les a diogelwch plant a phobl ifanc am yr holl amser y maen nhw i ffwrdd o gartref.
- Ni ddylai pobl ifanc gael eu gadael fel arfer i fynd ar eu liwt eu hunain, er enghraifft i dre am noswaith neu drip siopa oni bai fod ffiniau pendant wedi cael eu gosod a threfniadau ar gyfer cyfarfod.
- Dylai pob plentyn / person ifanc gael ei orchwyllo'n iawn a'i gadw'n brysus mewn gweithgareddau addas pob amser.
- Mewn amgylchiadau lle tarfwyd ar weithgareddau oedd wedi eu cynllunio e.e. oherwydd y tywydd, yna dylai trefnwyr fod wedi cynllunio nifer o weithgareddau gwahanol.
- Dylai trefnwyr gael caniatâd y rhieni i blant / pobl ifanc ymuno â thrip sydd wedi ei drefnu, a hynny ar ddu a gwyn.
- Dylai rhieni gael gwybodaeth gyflawn am unrhyw drip, gan gynnwys manylion y rhaglen weithgareddau, y gweithgareddau y bydd y plant yn eu dilyn a'r gymhareb goruchwyllo.

##### **Goruchwyllo plant a phobl ifanc**

- Dylai arweinwyr a chyfrifoldeb fod yn fodlon fod gweithwyr a'r oedolion hynny sy'n hebrwng partion grw,<sup>^</sup>p yn hollol gymwys i wneud hynny.

- Rhaid i blant a phobl ifanc gael eu goruchwylio yn unol â chanllawiau'r gweithgaredd, gan ddau oedolyn neu fwy os oes modd.
- Yn unol â'r Asesiad Risg, dylid sicrhau trefniadau goruchwylio. Gall y lefel o oruchwyliaeth amrywiol yn oed y bobl ifanc, natur y gweithgaredd a lleoliad y gweithgaredd.
- Dylai gweithwyr wybod bob amser lle mae plant a phobl ifanc a beth maen nhw'n ei wneud.
- Dylai staff fod yn goruchwylio'n gyson pan fo unrhyw gyfarpar beryglus yn cael ei ddefnyddio.
- Ni ddylid caniatáu i blant a phobl ifanc ymddwyn yn beryglus.

### **Asesiadau Risg – gweler polisiau Iechyd a Diogelwch yr Urdd**

Asesu risg yw hanfod polisi Iechyd a Diogelwch, sef archwiliad gofalus o'r lle gwaith i weld beth yn union all ddigwydd a fyddai yn arwain at anaf gweithwyr neu ymwelwyr. Rhaid pwyso a mesur a oes digon o gamau diogelu wedi ei gwneud neu oes angen gwneud mwy i atal niwed. Y nod yw sicrhau na chaiff unrhyw un ei anafi neu fynd yn sâl. Peidiwch â gorgymlethu pethau

**Mae'n ofynnol bod pob aelod o staff yr Urdd yn asesu risg pob gweithgaredd a digwyddiad. Os fydd yna broblem, y ddogfen asesu risg yw'r ddogfen gyntaf y bydd y llys yn mynnu ei gweld. Os nad oes asesiad risg ar gael, fe fydd yr Urdd fel cyflogwr ac fel mudiad, yn agored iawn i feirniadaeth, hyd yn oed os nad oedd canlyniad y digwyddiad o dan sylw yn ddifrifol**

Ceir canllawiau clir ar sut i gwblhau asesiadau risg ym mholisiau Iechyd a Diogelwch Urdd Gobaiith Cymru. Ar ar wefan [staff yr Urdd](#)

Cysylltwch a'r gwersylloedd yn unigol ar gyfer asesiadau risg  
Llangrannog, Glan-llyn, Caerdydd a Phentre Ifan  
Ar gyfer asesiadau Adran Esiteddfod – Cysylltwch ag adran Eisteddfod

### **Polisiau staffio ar gyfer gweithgareddau a Goruchwylio plant**

Dylid defnyddio y canllawiau isod fel y lleiafrif wrth gwblhau yr asesiadau risg. Gweler <http://oeapng.info/about-ng/> ar gyfer y cyngor diweddar.

1 oedolyn ar gyfer pob 6 plentyn sydd ym mlwyddyn 1 i 3  
1 oedolyn ar gyfer pob 10-15 plentyn sydd ym mlwyddyn ysgol 4 i 6  
1 oedolyn ar gyfer pob 15-20 plentyn sydd ym mlwyddyn ysgol 7 ac uwch.

Dylid ystyried y ratios wrth lunio asesiad risg gweithgaredd gan gynyddu nifer yr oedolion os yw'r lefel risg y gweithgaredd yn cynyddu, e.e. nofio, sgïo, dringo ayb.



Mae gwneud trefniadau i blant a phobl ifanc gael eu goruchwylio'n iawn yn un o'r ffyrdd mwyaf effeithiol o leihau'r cyfleoedd i blant ddioddef unrhyw fath o niwed tra maen nhw yng ngofal yr Urdd.

### **Trefniadau ar gyfer cadw perfformwyr ifanc yn ddiogel.**

Bydd gofyn i'r staff a'r swyddogion hynny sydd yn cynnal perfformiadau, lle mae rhaid cael trwydded perfformio i drwyddedi plant a sicrhau eu lles yn effeithiol gyda'r awdurdod trwyddedu perthnasol.

Mae hyn yn berthnasol ar gyfer trefnu plant I gyfranogi mewn perfformiadau llwyfan, teledu, ffilm neu berfformiadau eraill, yn ogystal â'r rhai sy'n cymryd rhan mewn gweithgareddau chwaraeon neu fodelu â thâl,

<https://llyw.cymru/sites/default/files/publications/2019-08/cadw-perfformwyr-ifanc-yn-ddiogel-canllawiau-i-gyd-fynd-a-rheoliadau-2015-ar-gyfer-perfformiadau-plant.pdf>

### **Prentisiaethau'r Urdd**

Cofnodir achosion diogelwch a lles sydd yn ymwneud a phrentisiaethau gan berson dynodedig yr Adran Brentisiaethau ar system o'r enw My Concern. Mae'r system yma yn bwydo mewn i ddata ehangach ACT Training ac yn cael ei defnyddio er mwyn sicrhau'r cymorth gorau posib i'r prentis.

Mae prentis yn rhoi caniatâd i'r data yma cael ei gadw wrth gofrestri ar gyfer y brentisiaeth.

Nid yw adrodd ar y system My Concern yn disodli camau gweithredu y polisi hon.

## 4. Ymateb i arwyddion neu amheuaeth o gam-drin

### Nodiadau cyffredinol

Cofiwch **nid** y person sy'n dod ar draws yr honiad o gam-drin, neu amheuaeth o gam-drin gyntaf sy'n gyfrifol am benderfynu a ddigwyddodd cam-drin ai peidio. Gwaith asiantaethau amddiffyn plant proffesiynol ydy hyn wedi iddynt dderbyn gwybodaeth os oes pryder am y plentyn.

Peidiwch boeni y gallech fod yn anghywir.

Byddwch bob amser yn cael eich cymryd o ddifrif gan y Gwasanaethau Cymdeithasol.

Mae'n well bod wedi trafod y mater gan rhywun sydd â'r profiad a'r cyfrifoldeb i wneud asesiad.

## 5. Camau i'w cymryd os yw rhywun yn dweud wrthy ch eu bod nhw neu blentyn neu berson ifanc arall yn cael eu cam-drin.

### Gweler Atodiad 2

#### Rhagymadrodd

Mae gan blant a phobl ifanc hawl i fod yn ddiogel ac yn hapus yn y gweithgareddau y maen nhw, neu eu rhieni neu ofalwyr yn dewis ac mae gan rhieni yr hawl i gredu fod y mudiadau y mae eu plant yn mynd iddyn nhw yn rhai diogel.

Felly mae dyletswydd arnom i ofalu am y plant a'r bobl ifanc

Os yw aelod o staff neu wirfoddolwr yn pryderu bod plentyn neu berson ifanc wedi ei gam-drin neu mewn perygl o'i gam drin, rhaid dilyn ar unwaith y canllawiau canlynol: **Gweler y siart llif.**

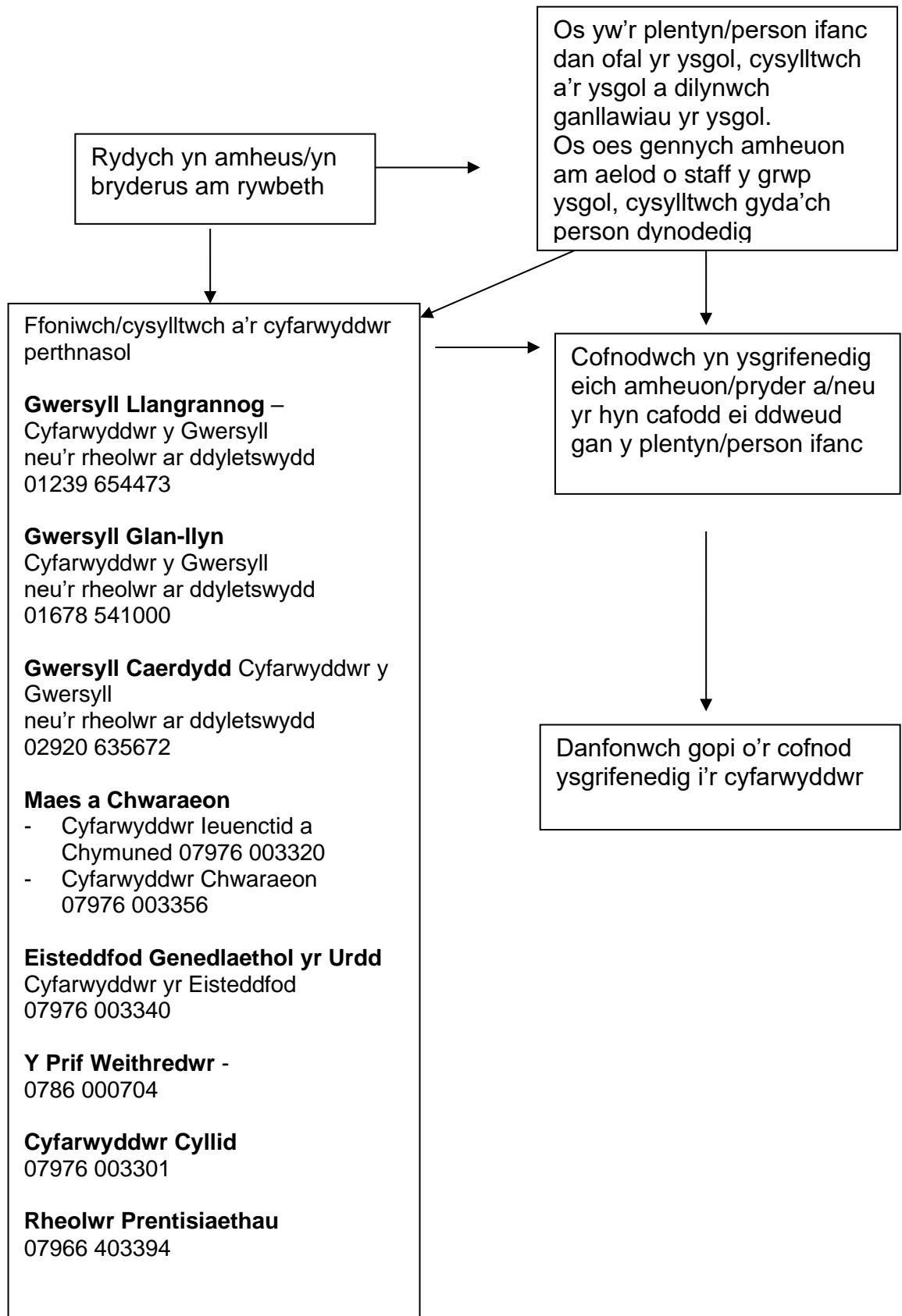
- Peidiwch â chynhyrfu
- Gwrandewch yn ofalus ar beth sydd yn cael ei ddweud gan ddangos eich bod yn cymryd yr honiad o ddifri. Sicrhewch y plentyn/person ifanc ei fod yn gwneud y peth iawn yn dweud wrthy ch chi.

Anogwch y plentyn neu'r person ifanc i siarad, ond heb bromptio na gofyn cwestiynau arweiniol. Peidiwch torri ar draws y plentyn neu'r person ifanc pan fydd yn cofio digwyddiadau arwyddocaol. Peidiwch gwneud i'r plentyn/person ifanc ail adrodd ei ddisgrifiad o'r hyn ddigwyddodd

- Esboniwch ba gamau mae'n rhaid i chi eu cymryd, mewn ffordd sydd yn addas i oed a dealltwriaeth y plentyn/person ifanc.
- Diogelwch fod gan y person ifanc cefnogaeth naill ai drwy gymorth gweithiwr ieuencid, staff profiadol, staff yr ysgol neu gefnogaeth allanol
- Ceisiwch ddweud cyn gynted as sy'n bosibl y bydd yn rhaid rhannu'r wybodaeth gydag eraill – peidiwch ag addo cadw cyfrinach. Nid yw adrodd ar bryderon yn bradychu ymddiriaeth.
- Cofnodwch beth gafodd ei ddweud ar bapur gan ddefnyddio geiriau'r plentyn ei hun cyn gynted â phosib – nodwch y dyddiad, yr amser, unrhyw enwau gafodd eu crybwyll, wrth bwy y dywedodd y plentyn hyn, a gwnewch yn siŵr fod dyddiad a llofnod ar y cofnod.
- Peidiwch mynd i siarad gyda'r camdriniwr honedig
- Yn dilyn y datgelu neu'r honiad o gam-drin yna y dylai y gofid gael ei basio ymlaen ar unwaith i unrhywun o'r cyfarwyddwr neu yn gwersylloedd y rheolwr ar ddyletswydd a nodir isod

Gwersyll Llangrannog – Cyfarwyddwr y Gwersyll	01239 652140
Gwersyll Glan-Ilyn – Cyfarwyddwr y Gwersyll	01678 541000
Gwersyll Caerdydd – Cyfarwyddwr y Gwersyll	02920 635672
Cyfarwyddwr Ieuenctid a Chymuned	07976 003320
Cyfarwyddwr Adran Chwaraeon a Phrentisiaethau	07976 003356
Cyfarwyddwr Eisteddfod Genedlaethol yr Urdd	07778 968153
Y Prif Weithredwr	07826 000704
Cyfarwyddwr Cyllid	07976 003301
Adran Prentisiaethau – Pennaeth Prentisiaethau	07966 403394 / 07390 964625

## 6. Siart Llif Canllawiau cam wrth gam i holl staff a gwirfoddolwyr Urdd Gobaith Cymru



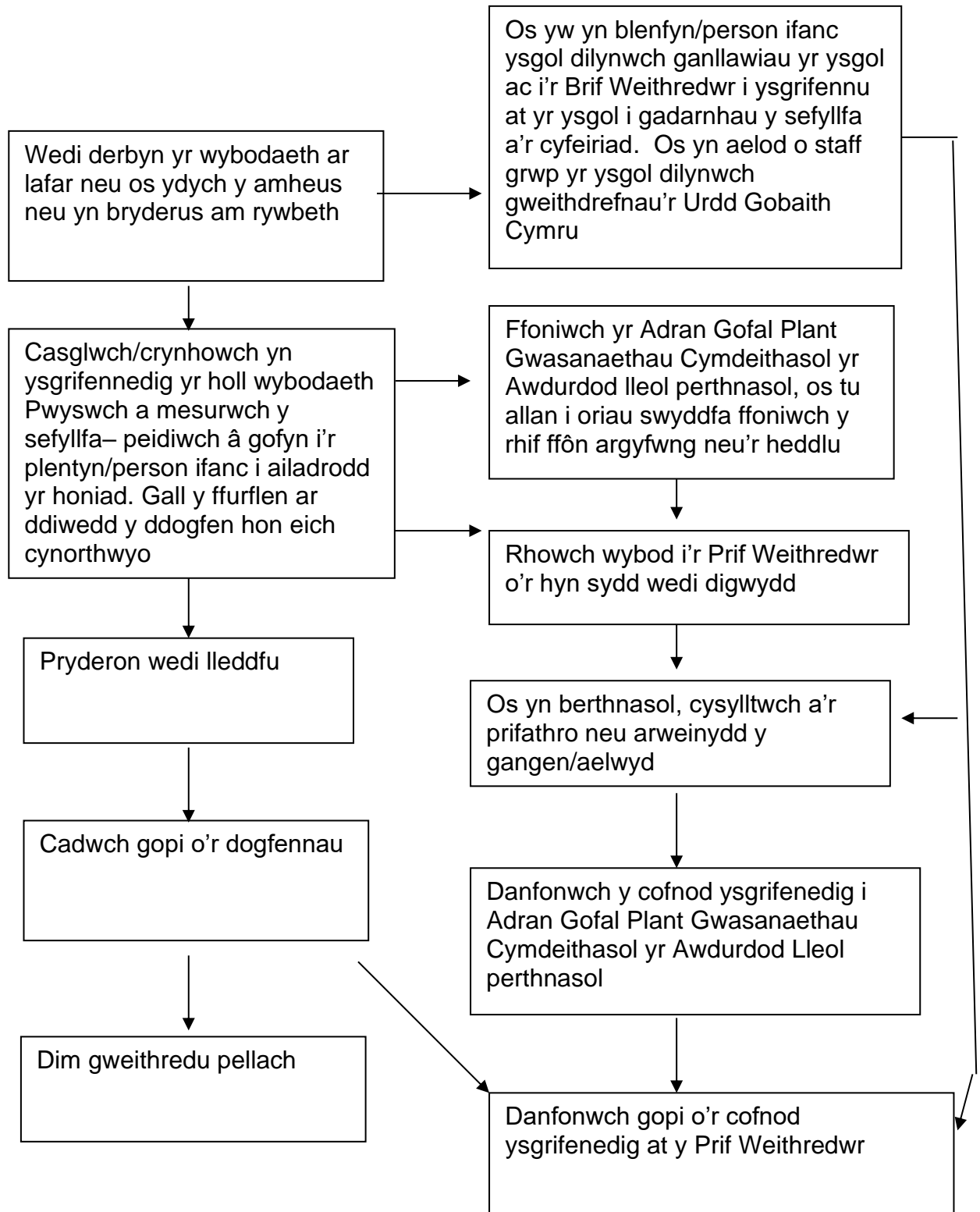
## **7. Camau i'w cymryd os yw ymddygiad unrhyw oedolyn neu gydweithiwr (gan gynnwys aelod o'r cyhoedd) tuag at blant neu bobl ifanc yn peri pryder i chi.**

- Peidiwch diystyru eich pryderon
- Peidiwch codi'r mater gyda'r person y mae gennych bryderon amdano
- Mae'n bwysig iawn nad ydych yn anwybyddu nac yn gwrthod amheuan ynghylch gweithiwr arall.
- Os yw'n berson sy'n gweithio i'r Urdd yn gyflogedig neu yn wirfoddol, trafodwch eich pryderon gyda Chyfarwyddwr y person hwnnw. Os ydych yn teimlo bod hynny'n anaddas, neu eich bod yn anfodlon gyda'r ymateb, cysylltwch â Phrif Weithredwr yr Urdd
- Os nad yw'r person yn gyflogedig gan yr Urdd neu'n wirfoddolwr i'r Urdd, trafodwch eich pryderon gyda'ch Cyfarwyddwr neu'r Prif Weithredwr.
- Gweler cymal 35 yn y Llawlyfr Staff yr Urdd – ar ddatgelu cam-arfer broffesiynol

## **Camau i'w cymryd i roi gwybod am honiadau neu amheuaeth o gam-drin Gwneud Cyfeiriad**

- Dylai cyfeiriadau gael eu gwneud dros y ffôn i'r adran Gwasanaethau Cymdeithasol yr Awdurdod Lleol perthnasol cyn gynted ag y mae problem, amheuaeth neu bryder yn dod i'r amlwg, ac yn sicr o fewn 24 awr.
- Y tu allan i oriau swyddfa, dylai cyfeiriadau gael eu gwneud i'r rhif ffôn brys neu allan o oriau yr Awdurdod Lleol perthnasol neu'r Heddlu
- **Dylai pob cyfeiriad dros y ffôn gael ei gadarnhau yn ysgrifenedig o fewn 2 ddiwrnod gwaith gan ddefnyddio ffurflen safonol – Atodiad 1**
- Ni ddylai unrhyw un holi'r plentyn/person ifanc ymhellach am y cam-drin
- Dylid rhoi'r wybodaeth ganlynol i'r gweithiwr cymdeithasol sydd ar ddyletswydd ac sy'n derbyn y cyfeiriad:
  - y rheswm am y pryder;
  - enw llawn, cyfeiriad a dyddiad geni (neu oed) y plentyn;
  - enwau, cyfeiriadau a dyddiadau geni/oed aelodau'r teulu, ynghyd ag unrhyw enwau eraill maent hwy neu bobl eraill yn eu defnyddio amdanynt;
  - enwau pawb sydd â chyfrifoldeb rhiant;
  - enwau gweithwyr proffesiynol eraill sy'n ymwneud â'r teulu, gan gynnwys enw ysgol a meddyg teulu'r plentyn; ac;
  - unrhyw wybodaeth berthnasol i ddiogelwch staff.
- Dylid rhoi gwybodaeth i brifathro neu arweinydd cangen yr Urdd (prun yn bynnag sy'n berthnasol) o'r broses ymgynghoriad gan yr Adran Gwasanaethau Cymdeithasol. **Dylid gwneud hyn yn dilyn y cyfeiriad ac ni ddylai arafu y broses o gyfeirio.**
- Os yw'r plentyn/person ifanc angen triniaeth feddygol brys ac mae amheuan ei fod yn deillio o'r cam-drin yna dylid dilyn y camau canlynol
  - Cysylltwch a gwasanaethau brys yr Ambiwylans
  - Dylid cysylltu ag Adran Gwasanaethau Cymdeithasol yr Awdurdod Lleol yn syth, gan efallai byddent am i'r plentyn/person ifanc gael ei archwilio gan feddyg plant wrth gyrraedd yr ysbyty.

## 8. Siart Llif Canllawiau i Gyfarwyddwyr a'r Prif Weithredwr





## 9. Datganiad ar dynnu lluniau a chreu clipiau fideo

Nod datganiad yr Urdd ar dynnu lluniau a chreu clipiau fideo yw sefydlu cydbwysedd rhwng yr awydd i roi sylw i lwyddiant aelodau a'n hawydd i amddiffyn ein haelodau rhag camddefnydd o ddelweddau ohonynt. Bydd y datganiad yn ffurfio rhan o'n Polisi Diogelu Plant a Phobl Ifanc.

Dilynir arfer da a pholisïau cyrff perthnasol eraill os ydynt yn bodoli ac o ganlyniad rydym: -

- 1) Yn caniatáu tynnu lluniau a chreu lluniau fideo gan staff, y wasg a ffotograffwyr proffesiynol at ddefnydd y teledu neu yn y wasg.
- 2) Byddwn hefyd yn defnyddio lluniau o blant a phobl ifanc, neu glipiau fideo, sy'n cael eu hanfon atom i'w cynnwys yn ein cylchgronau neu fel cynnwys mewn manau eraill. Lle bo hynny'n bosibl, byddwn yn cael caniatâd rieni os byddwn yn tynnu lluniau neu yn creu clipiau fideo at ddefnydd hyrwyddo.
- 3) Yn caniatáu tynnu lluniau a chreu clipiau fideo gan staff yr Urdd a ffotograffwyr proffesiynol at ddefnydd ar safle gwe yr Urdd. Ni fyddwn yn enwi aelodau unigol, nac yn defnyddio lluniau na chlipiau fideo o'n haelodau mewn gwisgoedd amhriodol. Pan fo hynny'n ymarferol, byddwn yn gofyn i rieni gadarnhau drwy ffurflen ymweliadau, eu caniatâd i ni dynnu lluniau a chreu clipiau fideo o'u plant at ddefnydd ar y we tra ar ymweliadau a mewn gweithgareddau.
- 4) Yn caniatáu tynnu lluniau gan gamerâu, ffonau symudol a chamerâu fideo, gan y cyhoedd mewn cystadlaethau nofio yn unol â pholisïau awdurdodau lleol a phyllau nofio unigol. Gall hyn amrywio o gyflwyno system o gofrestru camerâu mewn cystadlaethau nofio i eu gwahardd yn llwyr.
- 5) Yn annog rhieni a chefnogwyr i ddefnyddio ein gwasanaeth sy'n darparu lluniau llwyfan a fideo o berfformiadau ym Mhafiliwn Eisteddfod Genedlaethol Urdd Gobaith Cymru er tegwch i'r cystadleuwyr ac yn unol ag arfer da mewn theatrau.
- 6) Wrth i aelodau'r Urdd cofrestru i gystadlu mewn eisteddfodau a chystadlaethau chwaraeon, maent yn cytuno i'w lluniau cael eu tynnu ac i glipiau fideo gael eu gwneud, oni bai eu bod yn nodi yn wahanol.
- 7) Ni fydd gan Urdd Gobaith Cymru rheolaeth o unrhyw luniau a/neu glipiau fideo unwaith iddynt ymddangos yn y gyhoeddus.
- 8) Bydd Urdd Gobaith Cymru yn cadw'r holl luniau a chlipiau fideo am amser sylweddol ar gyfer pwrpasau hanesyddol

## 10. Crynodeb – Enghraifft o grynodedb

### **Mae Diogelu Plant yn Fusnes i Bawb Cynghorion diogelu plant staff a gwirfoddolwyr Urdd Gobaith Cymru.**

Fel gweithwyr Urdd Gobaith Cymru, yn gyflogedig neu yn wirfoddol, mae dyletswydd arnom ni i gyd i ddiogelu plant.

Mewn eithriadau efallai fe dewch ar draws achosion o gam-drin, ac mae dyletswydd arnoch i'w cadw rhag niwed.

Mae rhaid i chi ofalu nad yw eich ymddygiad chi yn achosi pryder i blentyn, neu mewn perygl o gael ei gamddechongli.

Os ydych chi'n amau bod plentyn yn cael ei gam-drin, neu os bydd plentyn yn dweud wrthy ch ei fod yn cael ei gam-drin neu os gewch chi wybodaeth am oedolyn sy'n cam-drin plentyn dylech chi ddilyn y canllawiau ar y cerdyn hwn.

#### **Mae'n bwysig cofio:**

- Mae cyfrifoldeb arnom ni i gyd i sicrhau bod plant mewn perygl yn cael eu diogelu rhag niwed.
- Peidiwch â'i cymryd yn ganiataol bydd rhywun arall yn adnabod yr arwyddion ac yn dweud os bydd plentyn mewn perygl.
- Mae gan y bobl hynny sydd'n mynegi eu pryderon hawl i gadarnhad y caiff y mater ei archwilio'n iawn.

Os nad ydych chi'n fodlon ar yr ymateb a gewch chi, neu os yw'r plentyn yn parhau i fod mewn perygl neu unrhyw arwydd heb eglurhad, ceisiwch drafod eich pryderon gyda'r sawl sy'n ymdrin a'r achos.

#### **Rhifau ffon cyswllt i drafod neu i adrodd achosion posib o gam-drin**

Gwersyll Llangrannog – Cyfarwyddwr y Gwersyll	01239 652140
Gwersyll Glan-Ilyn – Cyfarwyddwr y Gwersyll	01678 541000
Gwersyll Caerdydd – Cyfarwyddwr y Gwersyll	02920 635672
Cyfarwyddwr Ieuencid a Chumuned	07976 003320
Cyfarwyddwr Adran Chwaraeon a Phrentisiaethau	07976 003356
Cyfarwyddwr Eisteddfod Genedlaethol yr Urdd	07976 003340
Y Prif Weithredwr	07826 000704
Cyfarwyddwr Cyllid	07976 003301
Pennaeth Prentisaethau	07966 403394 / 07930 964625

### **Os bydd rhywun yn dweud wrthy ch ei fod e neu blentyn neu rywun ifanc arall yn cael ei gam-drin**

- Dangoswch eich bod yn credu yr hyn maen nhw'n dweud, a'ch bod chi'n cymryd ei honiadau o ddifri
- Anogwch y plentyn i siarad, ond peidiwch ag awgrymu dim na holi unrhyw gwestiynau arweiniol.
- Eglurwch y camau bydd rhaid eu cymryd.
- Peidiwch ag addo cyfrinachedd llwyr gan fod ar y staff a'r gwirfoddolwyr gyfrifoldeb i ddatgelu gwybodaeth i'r rheiny mae angen iddyn nhw wybod.
- Cofnodwch yr hyn a ddywedwyd wrthy ch gan ddefnyddio'r union eiriau os oes modd.
- Gofalwch eich bod yn mynegi eich pryderon ar unwaith i'r Cyfarwyddwr perthnasol.
- Peidiwch â thrafod y mater gyda'r sawl sy'n cael ei gyhuddo.

### **Os bydd ymddygiad cydweithiwr neu aelod o'r cyhoedd tuag at blant neu bobl ifainc yn achosi pryder i chi:**

- Peidiwch â rhoi eich pryderon o'r neilltu
- Peidiwch â thrafod y mater gyda'r sawl sy'n achosi y pryderon i chi
- Os ydych chi'n bryderus yngly, ^n ag ymddygiad cydweithiwr yna dylech chi drafod eich pryderon gyda'ch rheolwr/cyfarwyddwr/ Prif Weithredwr a chytuno ar y camau nesaf i'w cymryd.
- Peidiwch ag oedi cyn trafod eich pryderon gyda rhywun sydd mewn sefyllfa i wneud rhywbeth yngly, ^n â'r sefyllfa a sicrhau ymchwiliad priodol.
- Peidiwch â phoeni bod chi wedi camddeall. Mae'n well eich bod chi wedi trafod y mater gyda rhywun sydd â phrofiad a'r cyfrifoldeb i asesu" achos.

## **11. Beth yw Cam-drin plant**

### **Pwy yw'r camdrinwyr**

Yn y rhan fwyaf o achosion mae'r camdrinwyr yn rhywun mae'r plentyn yn ei adnabod ac yn ymddiried ynddo. Daw camdrinwyr o bob dosbarth, bob proffesiwn a phob oed a gallent ddod o unrhyw gefndir diwylliannol. Maent yn byw mewn cymdogaeth drefol a gweledig. Weithiau mae oedolyn na ofalwyd amdanynt yn iawn gan eu rhieni yn esgeuluso neu gam-drin plant eu hunain.

### **Y prif fathau o gam drin**

Mae pedwar prif fath o gam-drin. Mae'r diffiniadau canlynol yn seiliedig ar y rhai a nodir yn Gweithio Gyda'n Gilydd i Ddiogelu Plant (Adran Iechyd, Swyddfa Gartref a Chyflogaeth 1999) (Cynulliad Cenedlaethol 2000); Cooperation to Safeguard Children(2002) (Gogledd Iwerddon); Protection Children-a Shared Responsibility (Bwrdd Gweithredol yr Alban 1998)

### **Cam-drin corfforol**

Mae cam-drin corfforol yn gallu cynnwys taro, ysgwyd, taflu, gwenwyno, llosgi neu losgi gyda hylif berwedig, boddi, mygu neu beri niwed corffol i blentyn mewn unrhyw ffordd arall

Gellir achosi niwed corffol hefyd pam mae rhiant neu ofalwr yn ffugio symptomau, neu'n achosi salwch yn fwriadol i blentyn y mae'n gofalu amdano/amdani. Fel arfer mae'r sefyllfa hon yn cael ei galw'n salwch ffug, salwch gwneud neu salwch wedi ei ysgogi neu 'Syndrom Munchausen trwy brocsi' ar ôl y person cyntaf i adnabod y sefyllfa hon. Gall person wneud hyn am ei fod yn mwynhau neu angen y sylw y mae'n ei gael trwy fod a phlentyn sâl.

Mae'n bosibl achosi cam-drin corffol trwy weithred fwriadol ond mae'n bosibl ei achosi hefyd trwy beidio â gweithredu neu beidio â gweithredu i amddiffyn.

### **Cam-drin emosiynol**

Cam-drin emosiynol yw cam-drin plentyn yn emosiynol yn barhaus a thrwy hyn achosi effeithiadau niweidiol difrifol a pharhaus i ddatblygiad emosiynol plentyn. Gall gynnwys gwneud i blentyn deimlo ei fod yn ddi-werth neu nad yw'n cael ei garu, teimlo'n annigonol neu'n cael eu gwerthfawrogi dim ond i'r graddau y mae'n cyflawni anghenion person arall.

Mae'n gallu cynnwys disgwyliadau anaddas o blentyn o ran oed neu ddatblygiad. Mae hefyd yn gallu cynnwys peri i blentyn deimlo'n ofnus neu deimlo ei fod mewn perygl yn aml, neu ecsbloetio neu lygru plentyn.

Mae cam-drin emosiynol yn rhan i bob math o gam-drin plentyn ar ryw lefel, er ei fod yn gallu digwydd ar ei ben ei hun.

## **Cam-drin rhywiol**

Mae cam-drin rhywiol yn cynnwys gorfodi neu hudo plentyn neu berson ifanc i gymryd rhan mewn gweithgareddau rhywiol, prun a ydy'r person yn ymwybodol, neu'n rhoi caniatâd, neu beidio. Mae'r gweithgareddau'n gallu cynnwys cyswllt corffol, gan gynnwys gweithredoedd o dreiddio fel trais rhywiol, sodomiaeth neu ryw geneuol neu weithredoedd heb gynnwys treiddio fel anwesu.

Mae cam-drin rhywiol hefyd yn gallu cynnwys gweithgareddau dim cyffwrdd, fel cael plant i gymryd rhan mewn edrych ar ddeunydd pornograffig neu'i gynhyrchu neu wyllo gweithgareddau rhywiol, neu annog plant i ymddwyn mewn ffyrdd rhywiol amhriodol.

Mae bechgyn a merched yn gallu cael eu cam-drin yn rhywiol gan ddynion ac/neu ferched, gan oedolion a chan bobl ifanc eraill. Mae hyn y cynnwys pobl o bob lliw a llun.

## **Esgeuluso**

Esgeuluso ydy methu bodloni anghenion corfforol a/neu seicolegol sylfaenol plentyn yn gyson, sy'n debygol o achosi niwed difrifol i iechyd neu ddatblygiad plentyn. Gall gynnwys rhiant neu ofalwr yn methu darparu bwyd, cysgod, dillad digonol, gadael plentyn ifanc gartref ar ei ben ei hun neu fethu sicrhau fod plentyn yn cael gofal neu driniaeth feddygol addas. Mae hefyd yn gallu cynnwys esgeuluso, neu beidio ag ymateb i, anghenion emosiynol sylfaenol plentyn.

## **Camfanteisio'n rhywiol ar blant a phobl ifanc -**

Yn golygu gorfodi neu ddylanwadu ar blant a phobl ifanc i gymryd rhan mewn gweithgareddau rhywiol.

Yn gyfnewid am ryw fath o daliad – e.e. arian, ffonau symudol ac eitemau eraill, cyffuriau, alcohol, lle i aros,

Mae natur ddiymgeledd y person ifanc a'r broses hudo a ddefnyddir gan y rhai sy'n cyflawni'r troseddau yn eu gwneud yn ddi-rym i adnabod natur gamfanteisiol y berthynas ac i roi caniatâd gwybodus.

Derbynnir bod pob math o gam-drin yn cynnwys elfennau o gam-drin emosiynol, a bod rhai plant yn dioddef mwy nag un math o gam-drin ar y tro.

Nid yw'r diffiniadau yma yn gwneud yn fach o fathau eraill o gam-drin.

Mae arweiniad rhyng-asiantaethol diweddar yn tynnu sylw at ffynonellau eraill sy'n creu straen ar blant a theuluoedd fel eithrio cymdeithasol, trais yn y cartref, salwch meddwl rhiant neu ofalwr/gofalwraig, neu gamddefnyddio cyffuriau neu alcohol. Gallai'r holl feysydd yma gael effaith negyddol ar iechyd a datblygiad plentyn a gallai sefydliad sy'n gofalu am blentyn sylwi arnyn nhw. Os teimlir bod unrhyw un o'r meysydd yma'n effeithio'n niweidiol ar les plentyn, dylid dilyn yr un gweithdrefnau.

## 12. Adnabod cam-drin plant

Mae adnabod cam-drin plant yn beth anodd ei wneud, ac **nid** eich cyfrifoldeb chi ydy penderfynu a ydy cam drin wedi digwydd neu beidio neu a ydy plentyn mewn cryn berygl. Ond os ydych chi'n pryderu, mae cyfrifoldeb arnoch i weithredu.

Ni all yr wybodaeth sy'n dilyn eich gwneud yn arbenigwr/argbenigwraig ond bydd yn help i chi fod yn fwy effro i arwyddion o gam-drin posib.

### **Cam-drin corfforol**

Mae rhan fwyaf o blant yn cael cleisiau a briwiau o ddydd i ddydd. Mae'r rhain yn debygol o fod ar rannau esgyrnog y corff: penelin, pen-glin neu grimog (shin)

Ond bydd gan rai plant gleisiau y mae bron yn sicr iddyn nhw fod wedi eu hachosi yn annamweiniol. Arwydd pwysig o gam-drin corfforol yw ble nad oes eglurhad am gleisiau neu anafiadau neu ble nad yw'r eglurhad yn gydweddau â'r anaf, neu pan fo'n ymddangos ar rannau o'r corff ble mae anafiadau damweiniol yn annhebygol e.e. ar y bochau neu'r cluniau. Achos pryder arall yw oedi cyn ceisio triniaeth feddygol pan fo triniaeth yn amlwg yn angenrheidiol.

Mae cleisio yn gallu bod yn fwy neu'n llai amlwg ar blant gyda gwahanol liw croen neu o grwpiau hil gwahanol ac mae'n bosibl y bydd rhaid cael cyngor arbenigol.

Dylid cyfeirio at bolisi gwrth fwlio yr Urdd

### **Mae arwyddion corfforol cam-drin yn gallu cynnwys:**

- cleisio, marciau neu anafiadau ar unrhyw ran o'r corff nad oes eglurhad amdany'n nhw
- cleisio sy'n dangos ôl dwylo neu flaenau bysedd (yn taro neu binsio)
- llosgiadau sigarét
- olion brathu
- esgyrn wedi eu torri
- llosgiadau

### **Dyma newidiadau mewn ymddygiad sydd hefyd yn gallu bod yn arwydd o gam-drin corfforol:**

- Ofn i'r rhieni gael eu holi am eglurhad
- Ymddygiad ymosodgar neu wylltio'n gacwn
- Gwingo pam mae rhywun yn mynd yn agos, neu'n cyffwrdd
- Iselder
- Mynd i mewn i'w gragen
- Rhedeg i ffwrdd o adref

## **Cam-drin emosiynol**

Mae cam-drin emosiynol yn gallu bod yn anodd ei mesur, ac yn aml bydd plant sy'n edrych fel pe baent yn cael gofal da yn cael eu cam-drin yn emosiynol trwy gael eu herio, eu beirniadu neu eu bychanu. Efallai ei bod yn cael ychydig iawn neu dim cariad neu sylw gan eu rhieni neu ofalwyr. Gwelir cam-drin emosiynol hefyd pan na fydd plant yn cael cymysgu/chwarae gyda phlant eraill.

Dylid hefyd cyfeirio at bolisi Gwrth fwlio a delio ag Aflonyddu yr Urdd

### **Mae arwyddion corfforol cam-drin emosiynol yn gallu cynnwys:**

- dim yn ffynnu neu dyfu, yn enwedig os bydd y plentyn yn ennill pwysau mewn amgylchiadau eraill, e.e yn yr ysbyty neu pan nad yw yng ngofal ei rieni
- nam sydyn ar y lleferydd
- oedi o ran datblygu, un ai o ran datblygiad corfforol neu emosiynol.

### **Mae newidiadau mewn ymddygiad sydd hefyd yn gallu bod yn arwyddion o gam-drin emosiynol yn cynnwys:**

- ymddygiad niwrotig e.e. chwarae gyda'r gwallt, siglo
- methu chwarae
- ofn gwneud camgymeriadau
- y plentyn yn niweidio'i hunan
- ofn i rywun holi rhiant yngly, ^n â'u hymddygiad

## **Cam-drin rhywiol**

Mae oedolion yn defnyddio plant i ddiwallu eu hanghenion rhywiol eu hunain yn cam-drin bechgyn a merched o bob oed, gan gynnwys babis a phlant bach.

Fel arfer, yn achos cam-drin rhywiol mae'n bosibl mai ymddygiad y plentyn fydd yn peri i chi amau, er y bydd arwyddion corfforol hefyd weithiau. Ymhob achos, mae plant sy'n dweud am gam-drin rhywiol yn gwneud hynny am eu bod am iddo stopio. Mae'n bwysig felly eich bod yn gwrandao arnyn nhw ac yn eu cymryd o ddifri.

### **Mae arwyddion corfforol o gam-drin rhywiol yn gallu cynnwys:**

- poen neu gosi yn y manau cenhedlol/yr anws
- cleisio neu waedu o gwmpas y manau cenhedlu/yr anws
- afiechyd wedi ei drosglwyddo'n rhywiol
- rhedlif o'r fagina neu haint
- poen bol
- anghyfforddus wrth gerdded neu eistedd

- beichiogrwydd

### **Mae newidiadau mewn ymddygiad sydd hefyd yn gallu fod yn arwyddion o gam-drin rhywiol yn cynnwys:**

- newid ymddygiad sydyn neu di-esboniad e.e. mynd yn ymosodol neu fynd i'w gragen
- ofni cael eu gadael gyda pherson penodol neu grw,^p penodol o bobl
- cael hunllefau
- rhedeg i ffwrdd o gartref
- gwybodaeth am ryw sydd y tu hwnt i'w hoed neu lefel datblygiad
- tynnu lluniau neu iaith rhywiol
- gwlychu'r gwely
- problemau bwyta fel gorfwyta neu anorecsia
- niweidio neu dorri eu hunain, weithiau'n arwain at geisio lladd eu hunain
- dweud fod ganddyn nhw gyfrinachau na allant ddweud wrth neb amdany'n nhw
- camddefnyddio sylweddau neu gyffuriau
- plentyn ag arian mwyaf sydyn heb esboniad o ble mae'n ei gael
- ddim yn cael bod a ffrindiau (yn arbennig yn achos pobl ifanc)
- ymddwyn mewn ffordd agored rhywiol tuag at oedolion

### **Esgeuluso**

Mae esgeuluso'n gallu bod yn fath anodd o gam-drin i'w adnabod, ac eto mae'n cael yr effaith fwyaf niweidiol a pharhaol ar blant.

### **Mae arwyddion esgeuluso weithiau'n gallu cynnwys:**

- eisiau bwyd o hyd, weithiau'n dwyn bwyd gan blant eraill
- bob amser yn fudr neu'n 'drewi'
- colli pwysau neu o dan eu pwysau drwy'r amser
- wedi gwisgo'n anaddas ar gyfer y tywydd

### **Mae newidiadau mewn ymddygiad sydd hefyd yn gallu bod yn arwyddion o esgeuluso yn cynnwys:**

- y plentyn yn cwyno ei fod wedi blino drwy'r amser
- ddim yn gofyn am gymorth meddygol a/neu ddim yn cadw apwyntiadau
- fawr ddim o ffrindiau
- dweud eu bod yn cael eu gadael ar eu pen eu hunain neu heb oruchwyliaeth

Nid yw'r rhestrau uchod i fod yn derfynol ond yn hytrach yn ganllaw i'ch helpu. Mae'n bwysig cofio y bydd llawer o blant a phobl ifanc yn arddangos rhai o'r dangosyddion hyn ar ryw adeg, ac ni ddylai presenoldeb un neu ddau ohony'n nhw gael ei dderbyn fel prawf fod cam-drin yn digwydd



Mae'n bosib iawn fod rhesymau eraill dros newid mewn ymddygiad megis marwolaeth neu fabi newydd yn y teulu, problemau yn y berthynas rhwng rhieni/gofalwyr ayb.

### **13. Beth sy'n rhwystro plant, pobl ifanc ac oedolion rhag ddweud?**

#### **Plant a phobl ifanc**

*Mae llawer o bobl yn credu y byddai plentyn neu berson ifanc yn gwrthwynebu cam-drin beth bynnag fyddai'r gost ac os na fyddai hynny'n bosib yn dweud wrth oedolyn arall ar y cyfle cyntaf.*

Mae'r dybiaeth yma'n bell o fod yn gywir ac wedi ei seilio ar ddiffyg dealltwriaeth o'r berthynas rhwng oedolion a phlant. Nid yw chwaith yn gwerthfawrogi'n llawn fel y mae camdrinwyr yn targedu eu dioddefwyr yn fwriadol ac yn fedrus.

Mae llawer o rwystrau cyffredin yn bodoli sy'n atal plant rhag dweud neu, os ydyn nhw'n dweud, yn peri iddyn nhw dynnu'r datganiad yn ôl yn aml. Ni fydd plant yn dweud yn aml achos:

- bod ofn arnyn nhw am eu bod wedi cael eu bygwth
- eu bod yn credu mai nhw sydd ar fai
- eu bod yn credu bod hyn yn digwydd o bob plentyn
- eu bod yn teimlo cywilydd
- eu bod yn teimlo'n euog
- dydn nhw ddim am i'r sawl sy'n eu cam-drin i fynd i drwbl
- bod ganddyn nhw drafferthion dysgu neu gyfathrebu
- eu bod yn ofni na fydd pobl yn eu credu
- eu bod yn credu eu bod wedi "dweud" – (trwy awgrymu, efallai) – a neb wedi eu credu felly "beth ydy'r pwynt" rhoi cynnig arni eto.

**Cofiwch fod cam-drin plant yn ffynnu ar gyfrinachedd.**

## Oedolion

*Mae pawb ohonom, hyd yn oed y rhai sy'n gweithio gyda phlant sydd wedi cael eu cam-drin, yn ffieiddio pan fyddwn yn clywed fod rhywun wedi niweidio plant yn fwriadol.*

Weithiau byddwn:

- yn ei chael hi'n anodd credu beth rydym wedi ei glywed
- yn methu credu'r amheuaeth a honno efallai am rywun rydym yn ei adnabod
- yn ofni "gwneud camgymeriad"
- yn ofni canlyniadau "gwneud camgymeriad" – i'r plentyn, y teulu a ni'n hunain
- yn ofni y gallwn wneud pethau'n waeth i'r plentyn
- yn credu fod y gwasanaethau'n stigmatiddio
- dim am fod yn rhan o'r holl beth
- heb wybod am beth i'w wneud a gyda phwy i gysylltu.

Mae'r rhain yn ymatebion naturiol. Ond mae'n fwy difrifol os ydyn nhw'n ein rhwystro rhag gwranddo ar blentyn ac ymateb yn briodol. Mae angen i ni fod yn ymwybodol o'n rhwystrau a bydd hyn yn ein helpu i'w trechu.

Dyma rwystrau eraill y mae'n anodd meddwl amdany'n nhw:

**Anabledd** – mae ymchwil wedi dangos fod plant a phobl ifanc anabl yn arbennig o agored i gael eu cam-drin am sawl rheswm gwahanol yn dibynnu ar eu nam. Mae rhesymau'n cynnwys:

- maen nhw dibynnol ar bobl eraill am eu hanghenion sylfaenol fel bwydo, dilladu a gofal personol ac fe allai hynny wneud i berson ifanc deimlo'n na fedr ddweud am driniaeth gamdrinol ac fe allai guddio ymddygiad camdriniol
- gallai dulliau cyfathrebu gwahanol neu ddiffyg geirfa briodol fod yn rhwystr i blentyn sydd am siarad am eu pryderon
- bod ar wahân/yn ynysig o fewn lleoliad preswyl.

Mae ofni dial yn gallu fod yn ddull pwerus o gau ceg hefyd. Felly mae'n bwysig iawn fod gan staff y cyfle i godi eu hymwybyddiaeth o faterion amddiffyn ar gyfer plant anabl.

**Hiliaeth** – mae digonedd o dystiolaeth nad yw plant a theuluoedd o grwpiau ethnig lleiafrifol yn aml yn derbyn gwasanaeth priodol gan y gwasanaethau statudol pan leisir pryderon am les plentyn. Dangoswyd bod gorweithredu a dim gweithredu fel ei gilydd wedi eu selio ar gamddeall a chamddehongli gwahanol batrymau diwylliannol sydd wedi arwain at fethu cwrdd ag anghenion plant. Mae agweddau ac ymddygiad hiliol agored yn chwarae rhan yn y broses hon hefyd.

**Materion ffydd** – gallai'r bobl hynny sy'n gweithio mewn sefydliadau brofi tyndra rhwng credoau cryf am brynedigaeth (redemption) a maddeuant i gamdrinwyr, er, enghraifft. Mae tystiolaeth ymchwil am bobl sy'n cam-drin plant yn rhywiol yn dangos yn amlwg fel y maen nhw'n mynd yn gaeth i'r math

hwn o gam-drin cyfrinachol. Mae'r awydd i gredu datganiad camdriniwr eu bod wedi newid ac i faddau iddynt, yn gallu arwain at roi gwaith iddynt sy'n golygu dod i gysylltiad a phlant, a hynny'n rhoi'r plant hynny'n mewn perygl. Gall hyn danseilio gweithredu polisïau a gweithdrefnau amddiffyn plant eglur o fewn y sefydliad.

## ATODIAD 1

### Ffurflen safonol ar gyfer rhoi gwybod am amheuaeth o gam-drin – Gwneud cyfeiriad i'r Gwasanaethau Cymdeithasol

Enw'r plentyn/person ifanc			
Oed a Dyddiad geni		Iaith Gyntaf	
A ydych chi'n rhoi gwybod am eich pryderon eich hun neu'n pasio rhai rhywun arall ymlaen? Rhowch fanylion			
Disgrifiad byr i beth sydd wedi achosi'r pryder: cofiwch gynnwys dyddiadau, amseroedd ayb unrhyw ddigwyddiadau penodol.			
Unrhyw arwyddion corfforol? Arwyddion o ran ymddygiad? Arwyddion anuniongyrchol?			
Ydych chi wedi siarad gyda'r plentyn? Os do, beth gafodd ei ddweud			
Ydych chi wedi siarad gyda'r rhiant/rhieni? Os do, beth gafodd ei ddweud?			
Oes unrhyw un wedi ei enwi fel y person yr honnir ei fod yn cam-drin? Os oes, rhowch fanylion?			
Ydych chi wedi ymgynghori gydag unrhyw un arall? Rhowch fanylion?			

Eich enw a'ch safle			
I bwy yr ydych wedi rhoi gwybod a'r dyddiad y gwnaethoch hynny			
Crefydd		Ethnigrwydd	
Anabledd		Unrhyw ffactor arbennig	
Enw rhiant/rhieni gofalwr/gofalwraig			
Cyfeiriad cartref (rhif ffôn, os yn bosibl)			
Enw			
Llofnod			
Dyddiad heddiw			
<b>Unrhyw Sylw Arall</b>			

# Cardiau Diogelu Plant a Chôd Ymddygiad Urdd Gobaith Cymru



**Côd Ymddygiad Urdd Gobaith Cymru**

**Rhaid rhoi cyfle i blant a phobl ifanc drafod unrhyw fater sy'n eu poent.**

**Rhaid annog blant a phobl ifanc i deimlo'n gyfforddus ac yn ddigon hydennu i dynnu sylw at sgweddau neu ymddygiad nad ydynt yn ei hoffi.**

**Rhaid osgoi sefyllfaoedd all beryglu eich perthynas gyda pherson ifanc. Fei gweithiwr / gwirfoddolwr plant a phobl ifanc mae yn erbyn y gyfraith i chi gael perthynas rywol gydag aelod o dan 18 oed.**

**Rhaid colio y gallai rhywun arall gamddehongli eich gweithredoedd, erystal y bwnid.**

**Rhaid cydnabod bod angen gofal a chefnogaeth ar adigau sensitif wrth drafod a chynghori ar fateron megis bwlio, profedigaeth neu gam-drin.**

**Rhaid gweithredu egwyddorion ac ethos Urdd Gobaith Cymru.**

**Rhaid annog y Gymraeg ym mhob digwyddiad.**

**Rhaid trin pawb gyda pharch.**

**Rhaid rhoi cyfle i blant a phobl ifanc fynegi eu barn a chyfrannu at benderfyniadau.**

**Rhaid rhoi estamp i o ymddygiad da yr hollfech i eraill ei ddilyn.**

**Rhaid cynllunio gweithgareddau gan sicrhau bod mwy nag un oedolyn yn bresennol neu o leiaf mewn clyw neu yng ngolwg eraill.**

**Rhaid parchu hawl person ifanc i breifatrwydd personol.**

**Rhaid sicrhau trefniadau cysgu ar wahân i arweinyddion a phlant a phobl ifanc.**

**Rhaid sicrhau ac annog defnydd diogel o'r cyfryngau cymdeithasol wrth gylfathrebu gyda phlant a phobl ifanc.**

**Peidiwch â chianatáu gweithgareddau dilornus ymhlith aelodau (e.e. defodau derbyn, dilorni eraill, bwlio).**

**Peidiwch â bod yn rhan o gemau corfforol gyda phlant a phobl ifanc.**

**Peidiwch â chael cyswllt corfforol na llafar amhriodol gyda phlant a phobl ifanc.**

**Peidiwch â neidio i gasgliadau am bobl eraill heb wneud yn siŵr o'r ffeithiau.**

**Peidiwch â chianatáu cael eich denu gan ymddygiad sy'n tynnu sylw amhriodol megis pwl o dymer ddrwg neu 'crush'.**

**Peidiwch â dangos ffafriaeth tuag at unrhyw unigolyn.**

**Peidiwch â gwneud sylwiadau nac arwyddion awgrymog o flaen plant a phobl ifanc.**

**Peidiwch â gadael i amheuan datgeliadau neu gytuddiadau o gam-drin fynd heb eu cofnodi neu eu cyfeirio (gweler Canllawiau Diogelu Plant Urdd Gobaith Cymru).**

**Peidiwch â chredu "na all i'n byth ddigwydd i mi".**

AR Y WE [urdd.cymru](http://urdd.cymru)

© Urdd Gobaith Cymru 2020



Urdd

## Canllawiau Diogelu Plant Urdd Gobaith Cymru

**Os bydd ymddygiad cydweithiwr neu aelod o'r cyhoedd yn achosi pryder i chi:**

- Peidiwch â rhoi eich pryderon o'r neilltu.
- Peidiwch â thrafod y mater gyda'r sawl sy'n achosi'r pryderon i chi.
- Peidiwch ag oedi cyn trafod eich pryderon gyda'r person perthnasol.
- Mae'n well eich bod chi wedi trafod y mater gyda rhywun sydd â'r profiad a'r cyfrifoldeb i asesu'r sefyllfa.

© Urdd Gobaith Cymru 2021

Manylion cyswllt i drafod neu i adrodd achosion posibl o gam-drin  
Trwy e-bost: [diogelu@urdd.org](mailto:diogelu@urdd.org)

Rhifau ffôn cyswllt:  
Cyfarwyddwr Ieuenctid a Chymuned  
01745 818600 / 07976003320

Cyfarwyddwr Gwersyll Glan-Ilyn  
01678 541000

Cyfarwyddwr Gwersyll Llangrannog  
01239 652144

Cyfarwyddwr Gwersyll Caerdydd  
02920 635672

Cyfarwyddwr yr Eisteddfod  
a'r Celfyddydau  
01678 541 014 / 07976 003340

Cyfarwyddwr Chwaraeon  
02920 635686 / 07976 003356

Pennaeth Prentisiaethau  
02922 405347 / 07966 403394

Llinell Gymorth yr NSPCC  
0800 800 5000

I adrodd delweddau anwedus ar y wê  
[saferinternet.org.uk/hotline](http://saferinternet.org.uk/hotline)

### Mae'n bwysig cofio:

- Mae cyfrifoldeb arnom ni i gyd i sicrhau bod plant mewn perygl yn cael eu diogelu rhag niwed.
- Peidiwch â chymryd yn ganiataol y bydd rhywun arall yn adnabod yr arwyddion ac yn dweud os bydd plentyn mewn perygl.
- Mae'n rhaid i chi ofalu nad yw eich ymddygiad chi yn achosi pryder, neu mewn perygl o gael ei gamdehongli.

**Os ydych yn amau bod plentyn / person ifanc yn cael ei gam-drin, neu os bydd rhywun yn dweud wrthyhch ei fod ef / hi neu blentyn / person ifanc arall yn cael ei gam-drin:**

- Dangoswch eich bod yn credu yr hyn maen nhw'n ei ddweud, a'ch bod chi'n cymryd ei honiadau o ddiifri.
- Anogwch y plentyn i siarad, ond peidiwch ag awgrymu dim na holi unrhyw gwestiynau arweiniol.
- Eglurwch y camau y bydd rhaid eu cymryd.

- Peidiwch ag addo cyfrinachedd llwyr gan fod gennym gyfrifoldeb i ddatgelu gwybodaeth i'r sawl sydd angen gwybod.
- Cofnodwch yr hyn a ddywelwyd wrthyhch gan ddefnyddio'r union eiriau os oes modd.
- Gofalwch eich bod yn mynegi eich pryderon ar unwaith i'r Cyfarwyddwr perthnasol.
- Peidiwch â thrafod y mater gyda'r sawl sy'n cael ei gyhuddo ar unrhyw gyfrif.